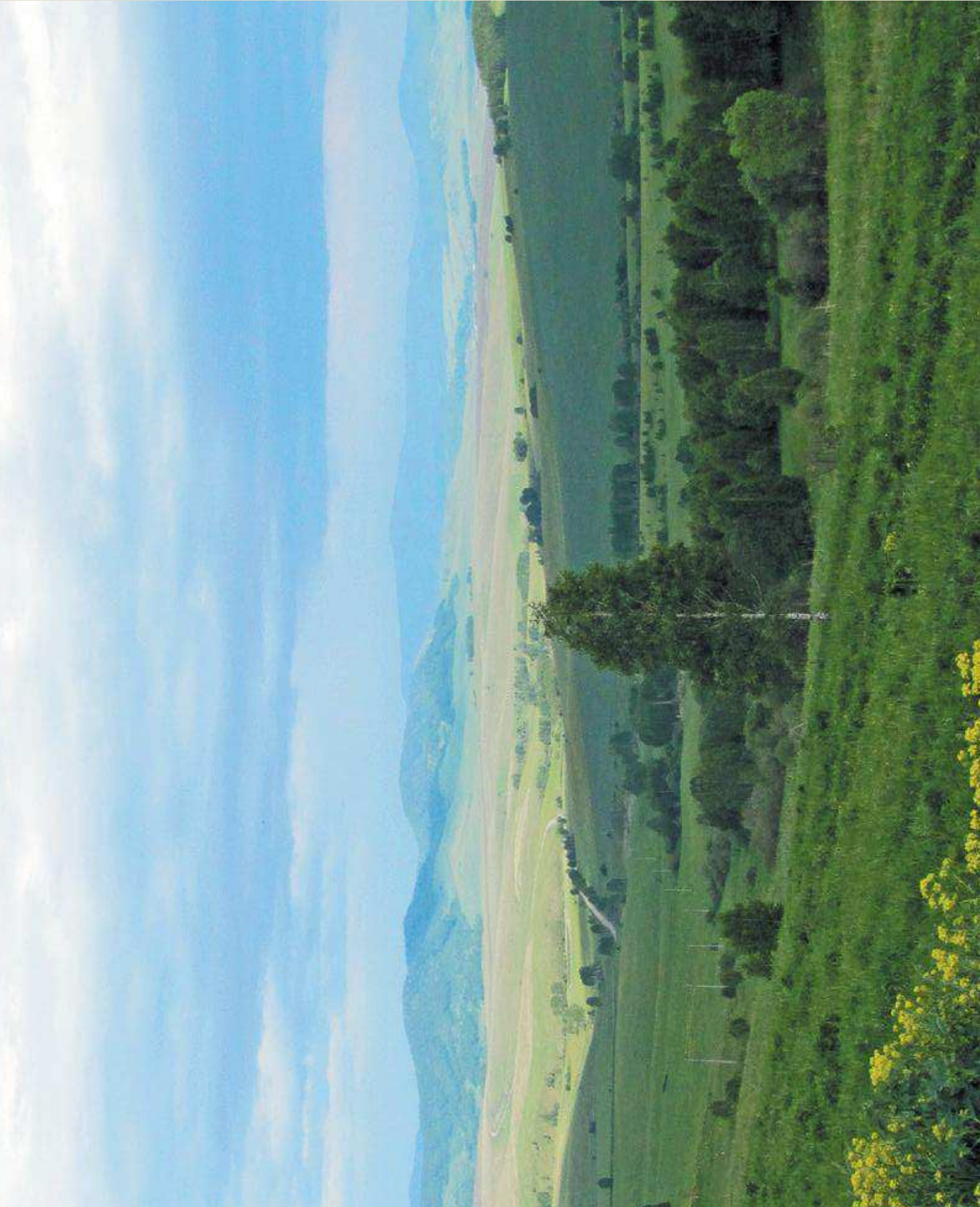




ТУРИСТСКИЕ РЕСУРСЫ АЛТАЙСКОГО КРАЯ



Дорогие дру

В последние
ти в сфере рек

Природа Ал

ицыя до 2,5 т

тов культурно

ри. Алтайский

любовь к перевоз

рам, тайнам хе

Предлагаем

ло результаты

вы найдете под

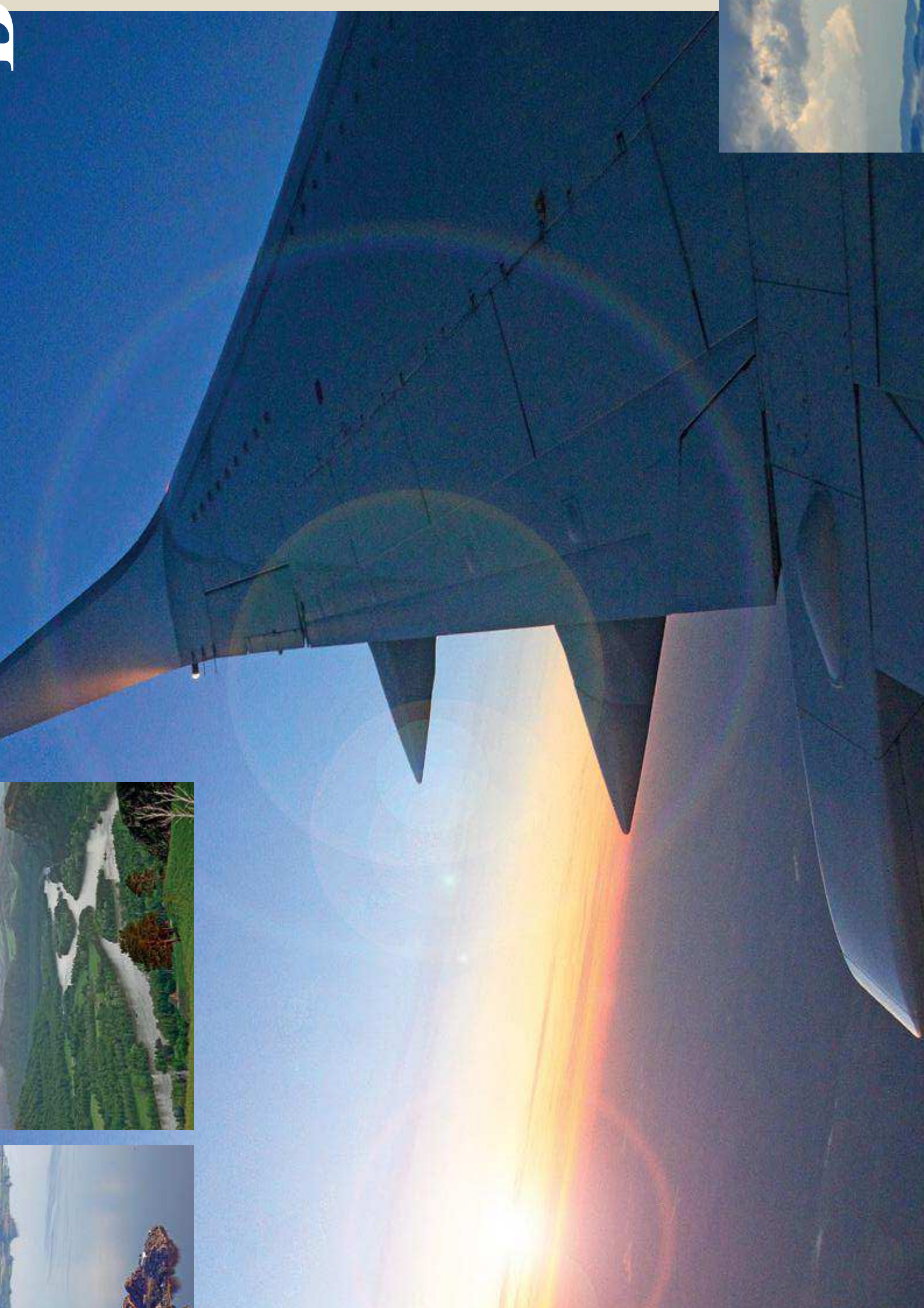
исторических и

чение для разви

Надеюсь, чт

всех читателей

сецении нашег



ских и социально-культурных ресурсов. На территории края реализуются масштабные федеральные проекты, связанные с развитием Всероссийского курорта «Белокуриха», особой экономической зоны туристско-рекреационного типа «Бирюзовая Катунь», игровой зоны «Сибирская монета».

Среди наиболее посещаемых туристских объектов в первую очередь следует назвать курорты Белокурихи и Всероссийскую лечебницу «Яровое», Всероссийский мемориальный музей-заповедник В.М. Шукшина в селе Сростки и Алтайский государственный мемориальный музей Г.С. Титова в селе Полковниково, ОЭЗ ТРТ «Бирюзовая Катунь» и природный парк «Озеро Ая», районы Горной Кольвани и Горного Чарыша. Основной автомобильной трассой Алтайского края является трансграничная магистраль М52; на участке южнее города Бийска она известна как легендарный Чуйский тракт и сама по себе представляет туристский объект международного значения.

Большинство городов и крупных поселков Алтайского края перспективны для создания туристских центров. Главный город края Барнаул связан авиационным, железнодорожным и автомобильным транспортом с крупнейшими городами страны и является основной точкой распределения туристских потоков. Второй по величине и значимости город Бийск с полным правом называют «Золотыми воротами Алтая». Город Славгород – «сердце» степных территорий, на которых расположены горько-соленые озера Большое и Малое Яровые, пользующиеся в настоящее время огромной популярностью. Не менее привлекательны город Змеиногоorsk – центр Рудного Алтая, поселок Кольвань, село Красногорское и десятки других населенных пунктов.

Наибольший интерес у туристов вызывают природные объекты, которыми богат край: реки и водопады, горы и скалы, пресные и соленые озера с лечебными грязями, лесные массивы – тайга, сосновый бор, кедровый бор, березовый и липовый рощи, долины и пещеры.

живописные и разнообразие. Склоны, покрытые лесом до границы 1800–1900 м над уровнем моря, перемежаются гольцами; высотные территории Коргонского, Тигирекского, Башцелакского хребтов славятся настоящими альпийскими лугами. Горные реки во допадами низвергаются с каменных уступов, бурлят в глубоких ущельях, с ревом прорываются сквозь непроходимые каменные глыбы. Многочисленные пещеры вводят в загадочные глубины, открывая путешественникам тайны и красоты подземного мира. По равнинам Степного Алтая, как бусины ожерелья, рассыпаны сотни пресных, соленых и горько-соленых озер, многие из которых известны целебными свойствами воды и грязей.

В самом сердце Евразийского материка, посреди Великой азиатской степи, где в доисторическую эпоху плескалось огромное море, занимавшее большую часть современной Западно-Сибирской низменности, сегодня произрастают уникальные ленточные сосновые боры, встречающиеся только в Алтайском крае и не имеющие аналогов в мире, а вдоль кромки зеленых лент тянутся длинные озерные цепочки. В результате сочетания двух природных шедевров, каждый из которых ценен сам по себе, создаются неповторимые по красоте и эффективности места для отдыха, восстановления физических и душевных сил. Воздух насыщен фитонцидами, полезными для отравленных городеким смогом легких, купание в соленой (почти как на море) воде и лечебная грязь возвращают здоровье и бодрость.

Одно из первых мест в крае по количеству и разнообразию туристских объектов занимает туристско-рекреационная местность спелеологической направленности в долине р. Чарыша, между селами Усть-Чагырка и Усть-Пустынка Красношековского района. Здесь на относительно небольшой территории соседствуют интересные пещеры, причудливые скалы, древние рудники, многие из которых объявлены памятниками природы и истории краевого значения.



ми мероприятиями: тематические фестивали, литературные чтения, концерты народных коллективов ежегодно посещают десятки тысяч гостей.

Среди археологических памятников выделяются Денисова пещера – единственный на планете объект, на котором можно проследить всю историю человечества, и палеолитическая стоянка «Карамы» возрастом миллион лет до нашей эры. В Денисовой пещере были сделаны сенсационные открытия мирового значения, меняющие существующие представления о развитии человека: так, на основе изучения ДНК найденных в пещере костей установлено существование неизвестной науке ветви homo sapiens – гуманоида современного анатомического вида, названного «Человек Алтайский». Караминская стоянка является древнейшей на территории Сибири, демонстрирующей первое проникновение человека на эту территорию. В настоящее время на этих объектах ведутся интенсивные археологические исследования, и можно надеяться, что в скором будущем Алтай станет своеобразной Меккой мирового научного туризма.

Велико культурное наследие Алтайского края. Именно здесь выдающимся российским изобретателем И.И. Ползуновым была создана «огненная машина» – первый паровой двигатель, ознаменовавший переход человечества на новую ступень технологического развития. В настоящее время уменьшенные копии этой легендарной установки можно увидеть в Политехническом музее в Москве и в Алтайском краевом краеведческом музее. На Колыванском камнерезном заводе изготовлена известная на весь мир, самая большая каменная чаша из ревневской зелено-волнистой яшмы – «Царь-ваза», ныне хранящаяся в Эрмитаже. На Алтае родились, жили и работали многие известные деятели искусства и культуры России.

Все возрастающий интерес у поклонников научно-познавательного и экологического туризма вызывает наблюдение в естественных условиях редких, в том числе занесенных в Красные книги животных и

Большинство районов Алтайского края характеризуются выгодным для развития туристской сферы природно-географическим положением и ресурсным потенциалом: курортно-бальнеологическим, рекреационно-туристским, спортивно-туристским, культурно-историческим, конгрессным и т.д.

Практически во всех районах активно развиваются существующие и ежегодно появляются новые туристские базы, гостиницы, кемпинги. Предпринимаются планирующие инвестировать средства в объекты туристской индустрии, получают организационную, а в ряде проектов и материальную поддержку со стороны районных и городских структур власти, Администрации Алтайского края и Правительства РФ. Документом, консолидирующим все действия по развитию туристской сферы, является Краевая целевая программа развития туризма в Алтайском крае на 2011–2016 гг.

«Туристские ресурсы – природные, исторические, социально-культурные объекты, включающие объекты туристского показа, а также иные объекты, способные удовлетворить духовные и иные потребности туристов, содействовать поддержанию их жизнедеятельности, восстановлению и развитию их физических сил.»

(Федеральный закон «Об основах туристской де-

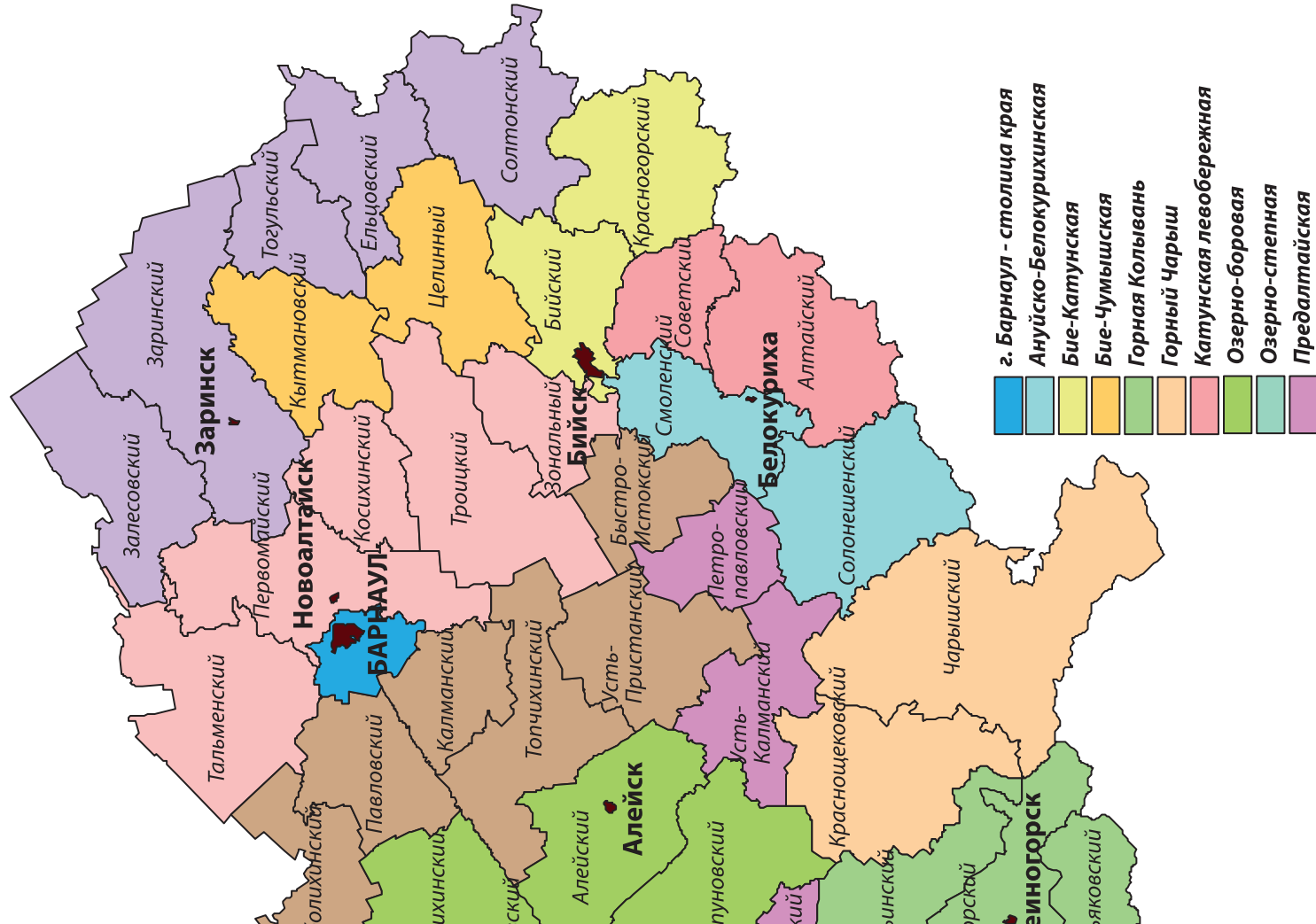
Основными составляющими туристско-ресурсного зонирования территории являются:

- туристский объект: локальный (скала, водопад, речной порог), протяженный (река, канал, дорога), площадной (озеро, горный хребет, таежный массив);
- туристская местность, включающая в себя несколько локальных или один протяженный (площадной) туристский объект;
- туристский район, включающий в себя несколько туристских местностей, связанных между собой единством туристского маршрута, в пределах которых могут быть осуществлены туристские мероприятия;
- туристско-ресурсная зона, состоящая из нескольких туристских районов, связанных между собой дорожно-транспортной сетью, единым центром распределения туристских потоков, похожими физико-географическими, природно-климатическими условиями и т.д.

По результатам экспедиционного обследования, проведенного в 2010–2011 гг. в Алтайском крае выделены следующие туристско-ресурсные зоны: Ануйско-Белокурихинская, Бие-Чумышская, Горная Колывань, Горный Чарыш, Катунская левобережная, Озерно-боровая, Озерно-степная, Предгорная, Приобская левобережная, Приобская правобережная, Салаирская таежная.

Активно развивающиеся туристские районы и местности

- Долина р. Белокурихи (федеральный курорт «Белокуриха»),
- Природный парк «Озеро Ая»,
- Особая экономическая зона туристско-рекреационного типа «Бирюзовая Кагунь»,
- Озеро Колыванское (Змеиногорский район),
- Озеро Белое (Курьинский район).
- Озеро Большое Яровое (г. Яровое, Славгородский район)



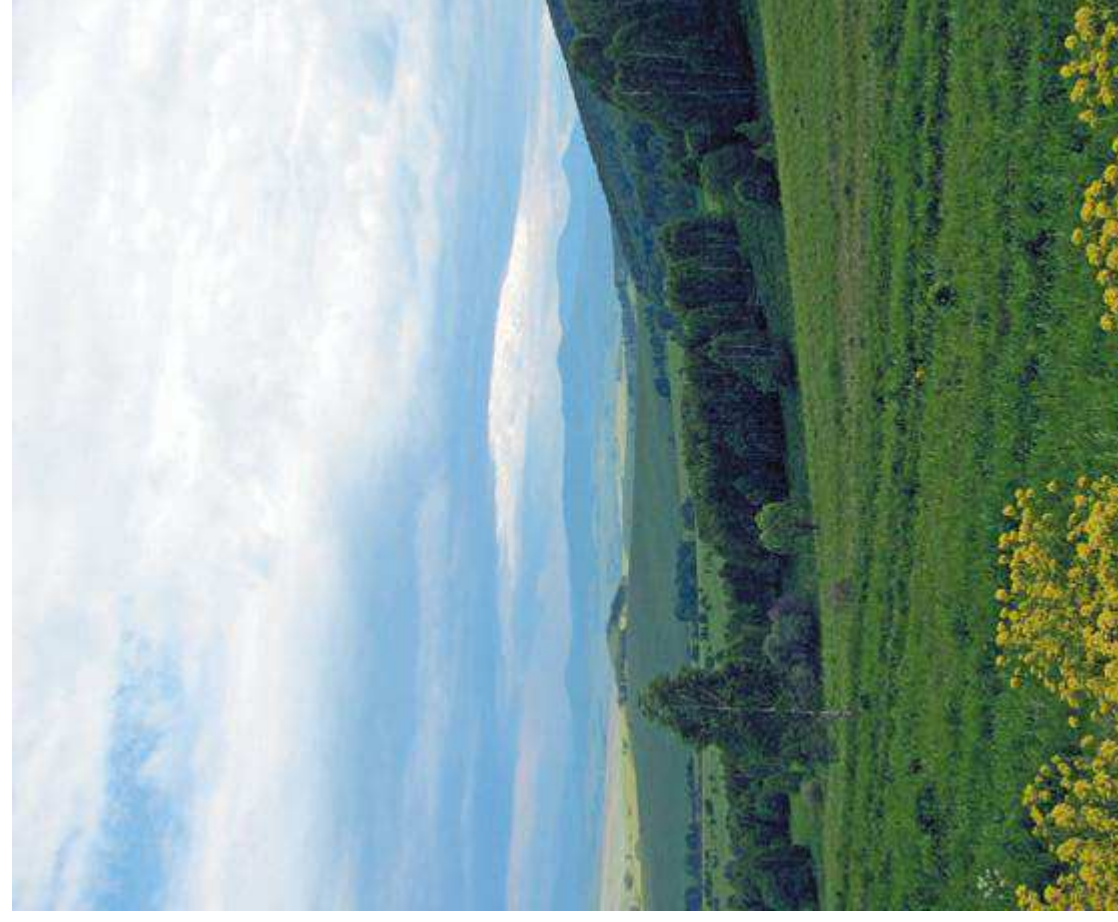
вные
ской
прав-

- Кокуйско-Чумышская озерно-лесная местность (Тальменский район),
- «Пещерская заводь» (Залесовский район) и др.

прав-

В ближайшие годы в перечисленных районах и местностях мот и должны возникнуть новые туристские центры. Эти места уже известны широкому кругу отдыхающих, а следовательно, проведение маркетинговых исследований и рекламных акций не потребует значительных капиталовложений.

ключ-



ХИН-

СКИЙ

ЛОВ-

ХАЙ-

ОСТЬ

СКИЙ,

МЕН-

СКИЙ,

ЛИН-

ЙОН),

СКИЙ

КЛАССИФИКАЦИЯ ТУРИСТСКИХ РЕСУРСОВ

1. Природные объекты

- 1.1. *Ландшафтные*
 - 1.1.1. Разнообразные ландшафтов
 - 1.1.2. Горные вершины
 - 1.1.3. Горные хребты
 - 1.1.4. Перевалы
 - 1.1.5. Обрывы
 - 1.1.6. Каньоны
 - 1.1.7. Останцы, скалы
 - 1.1.8. Карст, пещеры, гроты, провалы
 - 1.1.9. Геологические обнажения
 - 1.1.10. Месторождения
- 1.2. *Водные*
 - 1.2.1. Озера пресные
 - 1.2.2. Озера соленые, горькие, горько-соленые
 - 1.2.3. Реки горные
 - 1.2.4. Реки равнинные
 - 1.2.5. Ручьи, родники
 - 1.2.6. Водопады, пороги водопадного типа
 - 1.2.7. Болота
 - 1.2.8. Ледники
 - 1.2.9. Снежники

2. Биологические

- 2.1. *Ботанические*
 - 2.1.1. Леночные боры
 - 2.1.2. Кедровые массивы
 - 2.1.3. Реликтовые рощи
 - 2.1.4. Дендрарии

2.2. Зоологические

- 2.2.1. Млекопитающие
 - 2.2.1.1. Промысловые
 - 2.2.1.2. Редкие
- 2.2.2. Птицы
 - 2.2.2.1. Промысловые
 - 2.2.2.2. Редкие

3. Историко-археологические об

- 3.1. Заброшенные рудники, к
- 3.2. Старые дороги XVIII–XIX
- 3.3. Гидротехнические соору(тинь)
- 3.4. Памятники технического
- 3.5. Памятники архитектуры
- 3.6. Краеведческие и тематич
 - 3.6.1. Государственные му
 - 3.6.2. Муниципальные му
 - 3.6.3. Частные музеи
 - 3.6.4. Музеи под открыты
 - 3.6.5. Картинные галереи
- 3.7. Археологические объекты
 - 3.7.1. Палеолитические ст
 - 3.7.2. Курганы
 - 3.7.3. Горные выработки,

4. Социально-культурные объ

- 4.1. Выставки, ярмарки
- 4.2. Спортивные состязания,
- 4.3. Фольклорные, музыкаль(стивали)
- 4.4. Парки развлечений, аттр
- 4.5. Театры
- 4.6. Филармонии
- 4.7. Выставочные залы
- 4.8. Концертные залы

5. Религиозные объекты

- 5.1. Паломничество
- 5.2. Крестные ходы
- 5.3. Храмы, церкви
- 5.4. Святые места (водоемы, горы)

6. Интересные виды хозяйств

(г. Камень-на-Оби, Быстроистовский, Павлово-Каменский, Крутихинский, Панкрушихинский, Тюменцевский, Шелаболихинский районы)

Ключевые природные объекты: плато. Устья левых притоков Оби в первую очередь для озера Динская, Прослаухо-Кукушкинское (и экологического заказника).

У города Камень-на-Оби много отражений купцов: Винокурова связана с историей района. И в настоящее время рекорд, известный с 1930-х годов.

В Быстром Истоке, в селе Каменском, построена мемориальная часовня в честь святой Екатерины.

В селе Коробейниковой Казанской-Королевской верующих с 1930-х годов.

Павловский серебряный рудник.

Река Обь относится к крупнейшим рекам плато и село Быстрый Исток



Изумрудом – бор вдали,

Рысаки – в загоне.

Ах вы, кони вы мои,

Кони мои, кони.

На привольных на снегах

Дикой волей дышат,

Как волна о берега –

Привами колышат.

А. Зуев



Тюменцевский район
Великолепные озера, удивительные жители. И в северо-западной части, спортивного рыбака, по территории про-

Географическое положение – северо-западной части района находятся девять административных единиц от Барнаула, связанными дорогами. Расстояние – 60 км.

Климат. Континентальный, уровень атмосферных осадков – высокий.

Растительный и животный мир. Обитают из птиц – белая и серая

■ Фольклорные коллегия народных инструментов ансамбль «Древляне», мюзик-девичий ансамбль, оркестр

■ Конноспортивный клуб (Заводской)
■ Егоровские чтения

Интересные виды хозяйственной деятельности

■ Племенное коневодство (Заводской)
■ Сыроделие
■ Животноводство и рыболовство

Художественные промыслы

■ Изготовление сувениров

Особо охраняемые природные территории

■ Государственный природный заказник краевого значения «Красноярский»

Природные объекты

- Кулундинский ленточный бор
- Озеро Горькое
- Озеро Большое Утичье
- Озеро Булатово

Искусственные объекты

- Кулундинский магистральный канал

Историко-археологические объекты

- Курганы, курганные группы, древние стоянки и поселения
- Здание Свято-Троицкой церкви (ведутся восстановительные работы)
- Магазин купца Винокурова (здание конца XIX – начала XX века)
- Деревянный манеж конного завода купца Винокурова в пос. Заводском
- Мемориальный парк и др.

Социально-культурные объекты и мероприятия

- Тюменцевский районный историко-краеведческий музей



АЛТАЙСКИЙ КОННЫЙ ЗАВОД

Алтайский конный завод, основанный в 1907 году купцом и промышленником А.А. Винокуровым, расположен в поселке Заводском, с. Мезенцево. Это один из лучших конезаводов в России с мировой известностью, за столетие здесь выращено более 6000 лучших орловских рысаков. На счету алтайских коней – 12 мировых рекордов, многие из которых до сих пор никому не удалось не то что превзойти, но даже и повторить. Рысаков с Алтая с удовольствием принимают в подарок президенту и короли: в упряжке королевы Великобритании почти полтора десятка лет ездил алтайский Зодиак; лидеру Северной Кореи Ким Чен Иру купленную на Алтае лошадь на день рождения подарил Владимир Путин. Тюменцевских рысаков закупили ипподромы Венгрии, Финляндии, Румынии, Швеции и Кореи. В 2003 году лошади конного завода приняли участие в проведении Дней Франции в России.

Тюменцевский район имеет свой герб, где на лазоревом фоне изображен вставший на дыбы красавец-конь с червленными глазами и серебряной гривой.

Ежегодно в районе проводится большой конноспортивный праздник – уникальное зрелище, целый пласт культуры, которая живет и поддерживается огромным количеством людей, любящих коней и неповторимый азарт состязаний, составляющий зрителям и участникам забегов много приятных впечатлений. В празднике неизменно принимает участие алтайское казачество.

Посетить знаменитый конный завод желают все гости Тюменцевского района. Развитие туристской инфраструктуры позволит Алтайскому конезаводу выйти на лидирующие позиции по сельскому туризму, особенно если учесть, что он



КУЛУНДИН ЗАКАЗНИК

Кулундинский заказник начался был организацией численности того, как эта задача функции заказника основной целью стало природных экосистем Кулунды в ее верховьях ленточного бора и мест естественного обитания белки, барсука, колон и других животных и п



*...быть на Алтае
слишком роскошно
мало для Алтая.*



Туризм в начале ХХ
столетия перестали быть просто
отдыхом, а стали частью жизни
интеллектуальных и интеллигентных
поддержанием необходимостью.

В Концепции долгосрочного
развития туризма рассматривается
наша страна, экономика и
экономическая.

Алтайский край отнесен к
туристским и культурным
памятникам истории и культуры
национального значения, но и
иностранцы имеют уникальную
историческую территорию края
многочисленные памятники
и палеонтологические, прикладные
и краеведческие программы
позиционируются как перспективные.

Алтайский край –
темпы роста складываются как
следствие.

Туристские ресурсы Алтайского края

Подготовлено Главным управлением экономики и инвестиций Алтайского края,
управлением Алтайского края по развитию туристско-рекреационного
и санаторно-курортного комплексов

Под общей редакцией М.П. Щетинина, д.т.н., профессора

Текст А. Н. Романов, С.В. Харламов, Н.Г. Попова

Литературный редактор Н.Г. Попова

Оформление ООО «ТЛ «Красный угол»

Дизайнер М. Гельмс

Верстка М. Гельмс, А. Степанов

Ответственный за выпуск С.Л. Шустов

Фото:

Азарина Т., Артюшенко А., Батуева Т., Башлычев С., Белоконь Н., Бояринцев П., Бородулина Р., Бранд Г., Бредихин Д., Валюс Е., Васильева Л., Верещагин Ю., Вилисова Н., Волкова Ю., Волобуев А., Воробьев Ю., Воронков А., Гармс О., Гельмс М., Гололобов В., Голубовский С., Голяков П., Горбатова О., Гришин А., Гусева Г., Давыдов Е., Дюпин Л., Жданов А., Карташов А., Киричук В., Кирюшин К., Коверникова Е., Козлова Д., Кольшкин Ю., Котков А., Корчагина Д., Котраков К., Кривобабко И., Кудрявцева Н., Кузнецова С., Лазарев В., Легачева Н., Lidiya213, Макеева Е., Малыхин С., Малютин А., Манаев Д., Медведев Д., Мигунова Н., Митин В., Мусаев Т., Налимов Е., Нечаев М., Нечаева Н., Никулин О., Орлов А., Осипов И., Песоцкая Р., Попов С., Ретер Р., Рогач Г., Романов А., Романова Е., Росина В., Рыжков Д., Самоловова М., Скорлупин И., Скоробегова А., Смолянникова С., Степанюк В., Сузик Г., Сухоруков Т., Танкова М., Уваров С., Украинский А., Филатов К., Фридрихсон Я., Фефелов А., Чуприна Н., Хайтман И., Холмогоров А., Шутенко Н., Эбель А., Ядрышников В. и др.

Использованы материалы сайтов www.altaregion22.ru, www.priroda-altaya.ru, www.trofey.su (Krass85, stalker), www.outdoors.ru (А. Пилипин), сайта АКЦДЮТиК, из архива ОРГ и сотрудников Фонда «Алтай» и др., материалы, предоставленные администрациями муниципальных образований края, редакциями районных газет.

Отпечатано в типографии ООО «АЗБУКА»